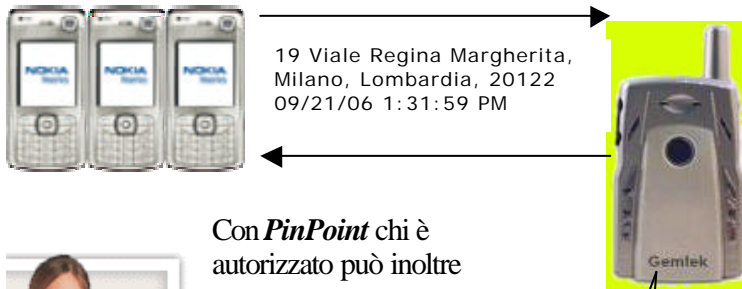


# PinPoint

## L'innovativo sistema di localizzazione satellitare

Fino a due diversi **telefoni cellulari** autorizzati possono localizzare l'unità **PinPoint**, effettuando una semplice telefonata, e ricevendo un SMS con la posizione attuale della persona che indossa il dispositivo. Un terzo telefono può mettersi in ascolto silenzioso.



Con **PinPoint** chi è autorizzato può inoltre localizzare la persona da una qualsiasi postazione in rete, ivi inclusi computer portatili e palmari, anche con collegamento wireless (WI FI).



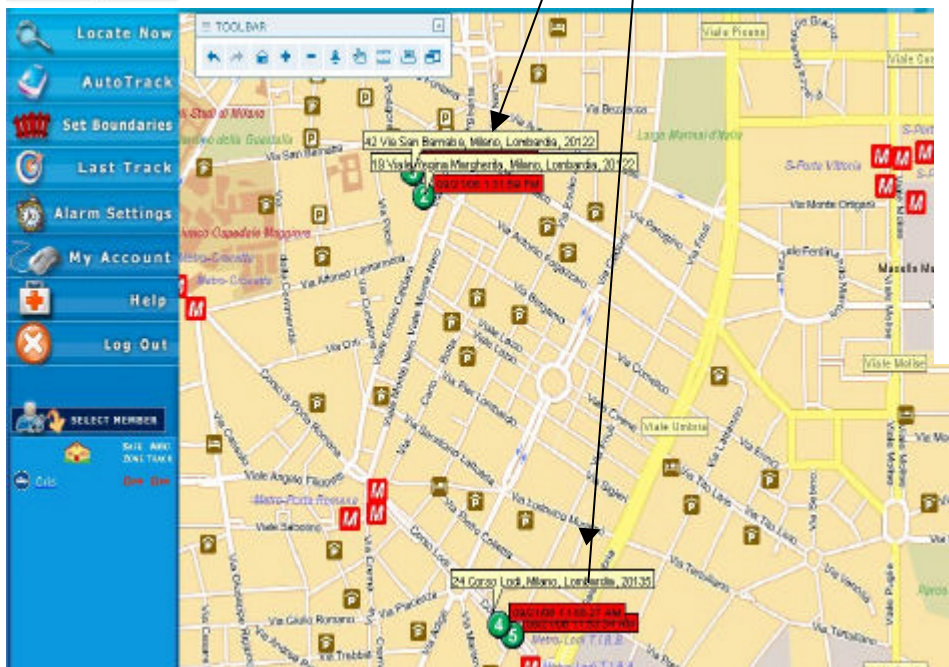
Localizzatore satellitare di **PinPoint**

### PinPoint: servizio di localizzazione dal telefonino

**PinPoint** si presenta come unico nel suo genere, in quanto capace di garantire la localizzazione di una persona sia **da un normale telefono cellulare**, sia da un qualsiasi computer collegato a internet.

**L'impiego di normali telefoni cellulari offre notevoli vantaggi**, tra i quali il più significativo è **l'accessibilità immediata al servizio**, in qualsiasi situazione.

L'accesso via internet offre la possibilità di eseguire localizzazioni multiple nel tempo.



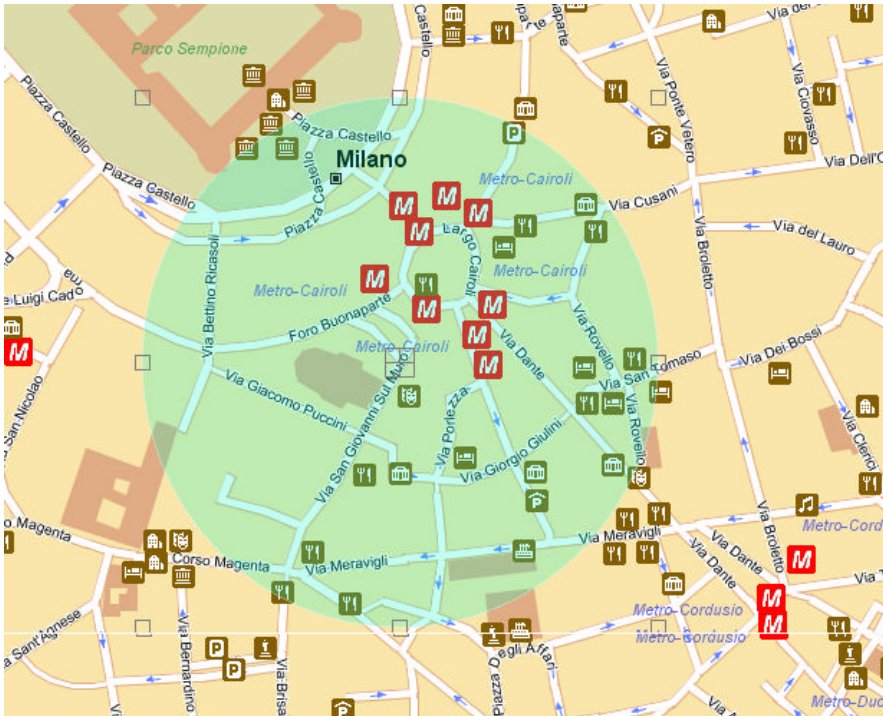
#### Posizione Indirizzo

- 2 19 Viale Regina Margherita, Milano, Lombardia, 20122
- 4 24 Corso Lodi, Milano, Lombardia, 20135
- 5 2 Via Passo Buole, Milano, Lombardia, 20135

#### Data

- 09/21/06 1:31:59 PM
- 09/21/06 11:55:27 AM
- 09/21/06 11:53:34 AM P

**Via Internet, si possono anche ottenere e stampare rapporti precisi relativi agli spostamenti nel tempo della persona interessata**



### Gestione aree sensibili

Un'area di sicurezza, all'interno della quale la persona può muoversi liberamente, viene impostata nel sistema. Quando la persona abbandona l'area di sicurezza, il sistema informa dell'evento, via SMS e email, le persone autorizzate a ricevere questo tipo di informazioni.

Step #1: Select Gemini device:

Cris

Step #2: Select how often you would like your Gemini tracked and for how long you wish the Autotrack feature to remain ON.

Autotrack every  minute(s),  
for a period of  hour(s).

Step #3: Select the Tracking Active button to activate the Autotrack feature and then click Save.

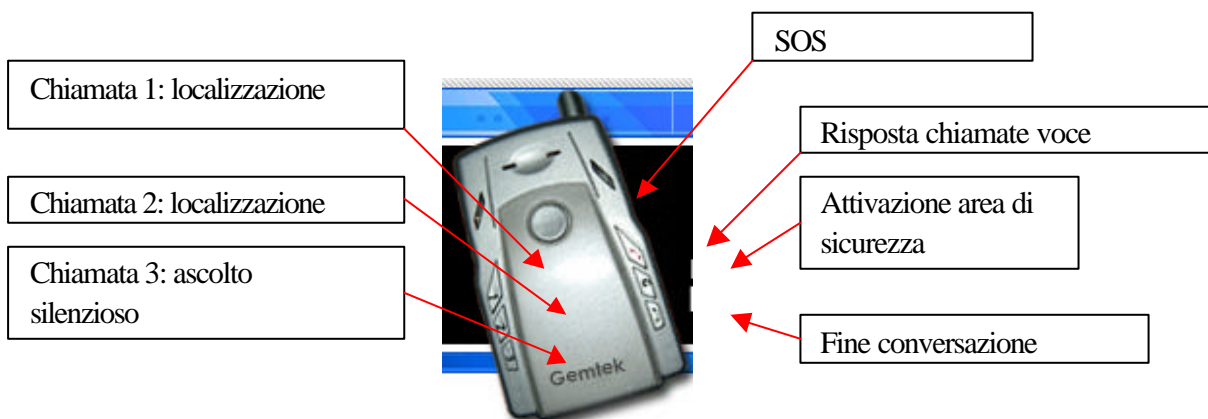
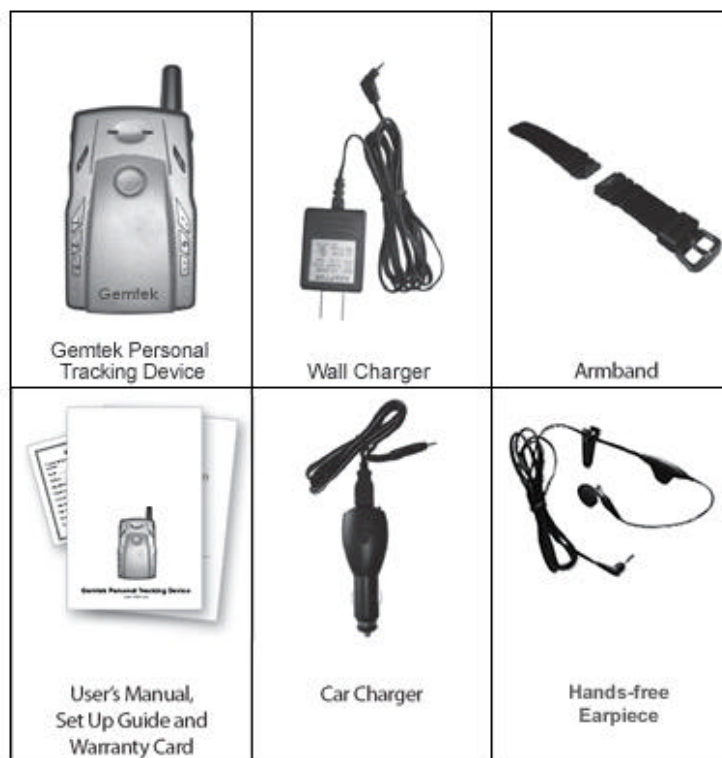
Tracking Active  yes  no

To view your tracking history, go to Last Track, select the device you would like to view the tracking history of, select number of locations and click Get History.



### Autotracking

Quando la persona abbandona l'area sensibile, il sistema inizia anche a localizzarla ad intervalli di tempo predefiniti e a inviare le posizioni via SMS e via email alle persone autorizzate a ricevere questo tipo di informazioni.



I tasti di chiamata 1, 2, 3 consentono chiamate vocali in uscita verso tre numeri programmati.

In ingresso, due dei tre numeri programmati quando chiamano l'unità, ricevono la posizione via SMS.

Il terzo numero programmato, quando chiama l'unità, si trova in condizione di ascolto ambientale.

## ESEMPIO APPLICATIVO

Supponendo di voler offrire a due genitori la possibilità di localizzare un bambino sul territorio, ai **tasti 1 e 2** verranno associati (via Internet) i numeri di **cellulare di papà e mamma**.

Ecco cosa accade se il papà (o la mamma) vuole rintracciare il bambino:

- 1) il papà (o la mamma) chiama dal proprio cellulare il telefonino Eccomi! in possesso del bambino
- 2) il telefonino Eccomi! non suonerà e farà cadere la chiamata al primo squillo
- 3) **entro pochi secondi**, sul cellulare del papà (o della mamma) arriverà un messaggio SMS contenente **l'indirizzo**, con data e ora, di dove si trova il bambino

Supponendo che la mamma (o il papà) voglia mettersi **automaticamente** in vivavoce con il bambino, per parlare con lui o per **ascoltare** cosa accade nell'ambiente circostante; in questo caso al **tasto 3** del telefonino Eccomi! verrà associato (via Internet) il numero di telefono di casa.

Ecco cosa accade quando la mamma vuole mettersi in vivavoce automatico:

- 1) la mamma (o il papà) chiama dal telefono di casa il telefonino Eccomi! in possesso del bambino
- 2) il telefonino Eccomi! non emetterà nessun suono e risponderà automaticamente alla chiamata della mamma (o del papà), mettendosi in vivavoce
- 3) la mamma (o il papà) sarà in grado di ascoltare quello che accade e, se vuole, di parlare al bambino
- 4) tale collegamento rimarrà attivo sino a quando la mamma (o il papà) non chiude la telefonata

Supponendo che il **bambino** voglia **chiamare la mamma (o il papà)**: dovrà semplicemente premere il **tasto 2** (o il tasto 1) e si troverà in comunicazione con il cellulare della mamma.